

# NO CLUE - CLUES

## working with the morelli method.

Oliver Burch, Jakob Junghanss, Lukas Ryffel

8000.agency  
ETH Zürich

## INTRODUCTION

We perceive our world as ambivalent and unpredictable, always being confronted with a plentiness of information, realities and ideologies. Houses get built and inhabited, they get transformed and valued, and sometimes, they get destroyed and forgotten. We acknowledge that everything surrounding us has evolved from processes of change, adaptation and failure – be it on material or immaterial levels. We also acknowledge that things are entangled and somewhat causally determined – even if we cannot trace the causality in it. If we want to engage in these processes, it is crucial to be aware of our means. As trained architects, we have been taught a broad range of tools, concepts and methods to read our world and order it by the logics of gravity, utility and composition. We have sometimes also been taught in sociology, economy, ecology, whatsoever. But in a world as ambivalent and unpredictable as ours, how can we use these skills in a meaningful way? How can we spot latent potential and create momentum to transform it?

## THE MORELLI METHOD

It is crucial to find out where to start from. In the dense tissue of influences that are surrounding us, hooking in at the right spot is one of the most challenging things. We believe that these entry points can be found by working with *clues*, a term borrowed from the *Morelli Method* as described in 1979 by Carlo Ginzburg in the text *Clues and Scientific Method*.<sup>1</sup> The method itself was developed in the 19th century by Giovanni Morelli, an art

critic – initially trained as doctor – that aimed for verifying or falsifying the authorship of paintings through the careful analysis of seemingly irrelevant details: Earlobes, fingers – anything that does not obviously influence the overall character of an artwork. In his essay, Ginzburg venturously connects the Morelli Method with an array of philosophical problems about *how people see the world and how knowledge is acquired and organised*.<sup>2</sup> Ginzburg writes:

*“In a social structure of ever-increasing complexity like that of advanced capitalism, befogged by ideological murk, any claim to systematic knowledge appears as a flight of foolish fancy. To acknowledge this is not to abandon the idea of totality. On the contrary; the existence of a deep connection which explains superficial phenomena can be confirmed when it is acknowledged that direct knowledge of such a connection is impossible. Reality is opaque; but there are certain points – clues, signs – which allow us to decipher it.”<sup>3</sup>*

Ginzburg talks about the implications of the Morelli Method for scientists, intellectuals, philosophers and art historians. Even though he never mentions architects explicitly, we believe that it can also be key to us – especially when trying to get a grasp in our world. What working with clues is offering is a shift of perspective, an interpretative tool to detect the seemingly irrelevant as revealing moments for a project: Similar to the work of a detective, we watch out for the overseen or unnoticed details – and transform them into productive reactions. By doing so, we often have to leave our comfort zone and travel far beyond our mandates.

## CLUES IN PRACTICE

What working with *clues* could mean in research and practice shall be explored by a journey through a selection of works we did – as *8000.agency*, but also in wider collaborations (ZAS\*). The cases of that journey are loosely connected and told in an anecdotal way. The different chapters try to offer insights into a working method rather than explaining the projects in their entirety.

## ON HOW TO APPROACH OUR WORLD

*Why helping residents move – as a part of a graduation project – has taught us a lot about the demolition of a 1970s housing estate.*

*Siedlung Wydäckerring* is an unsolicited research and design project on a 1970s housing estate in Zürich, which was doomed to be demolished. During the last year of its existence, we documented the the place and its inhabitants. Our aim was to find a set of arguments and ideas that would lead to an alternative evaluation of it. *Siedlung Wydäckerring* stands exemplarily for the fate of many buildings in Switzerland today. For many owners, it has become common practice to aim for a total replacement (*Ersatzneubau*) if the existing building does not comply with the standards that they wish for – or when the amount of money that can be invested is temptingly high.

## NO CLUE - CLUES



A poster to advertise our help brought us into contact with the residents. We offered a *moving service by architects, unprofessional but for free*. When we were contacted, people weren't entirely sure if we really offered help for free.



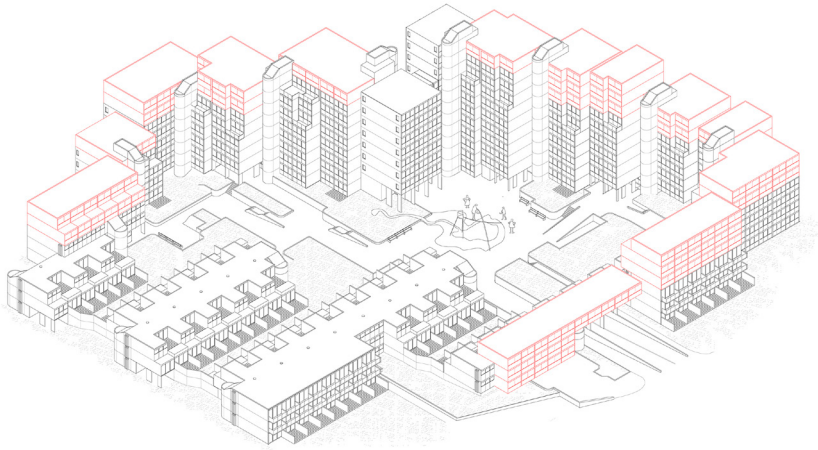
We spent a day helping a young scientist to move out of his studio to a new place. We did not only learn about his personal story but understood what it can mean to redevelop the existing city.

The Morelli Method was our guideline to take the seemingly unimportant events seriously and to get involved with their consequences. To let oneself be driven by hints and traces, follow them, and hereby discover qualities and arguments that normally stay behind the curtain of a streamlined political and economic system.

At some point, the remaining residents had to leave their homes and move all their possessions out of the estate. We decided to offer them help to move. Very personal stories were shared, which were often highly connected to the place of investigation itself. We learned what the residents appreciated about their homes, what they would have changed, and what they think about the arguments for demolition. Spending a day with them and helping to carry their belongings out of their flats changed our role – we became actors ourselves. Experiencing another viewpoint made clear what drastic consequences planning decisions have on the lives of individuals.

With this experience and many more, we condensed our project to a film and a web archive.<sup>4</sup> The work does not only document the place in its last year, but also suggests visions that counter the arguments for demolition – always on the basis of *clues* that we had gathered. Actions such as helping to move, digging a hole in the garden, observing the birds within the estate – actions which at first glance do not seem to be directly useful – became enormously important in order to develop ideas that take up the qualities in the existing reality and develop them further.

## NO CLUE - CLUES



Our observations lead to a variety of speculations, offering alternatives to the planned demolition of the settlement.



The clues we discovered were translated into spatial projects, reacting to stories of residents and small observations from our research.

## ON HOW TO TRICK PROCESSES

*How deliberately mis-reading the task leads to a discourse on alternatives to streamlined destructive processes.*

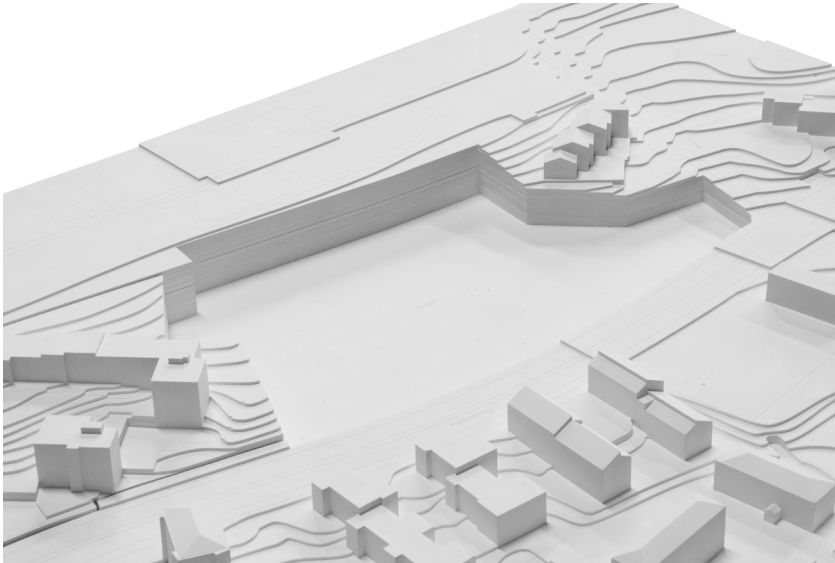
We have been thrown into a world where planning all too often starts from a tabula rasa – where an existing situation is to be completely replaced by a new idea. This is not only controversial from a cultural perspective, but it is also an ecologically and socially questionable strategy as we face climate crisis. The tabula rasa mentality goes so far that sometimes, in the plaster models handed over to the teams of architectural competitions, the existing situation is completely neglected – the site on the model is just a big hole. How can you start working with the existing if you are missing all the information? And how can you raise your voice once the premise of demolition is already set?

In the open competition for the *Siedlung Salzweg* in Zürich, the program was to demolish 130 apartments and construct 240 new ones. The legitimacy of that brief was not obvious to us – we had many questions. While thinking about the competition over lunch, we realized that there is even an official format in the competition process that is dedicated to this: the Q&A session.

In the Swiss competition system, all questions have to be answered by the organizers, and the answers are sent to all participating teams. Often neglected or used to obtain mostly legal and technical information, we used



# NO CLUE - CLUES



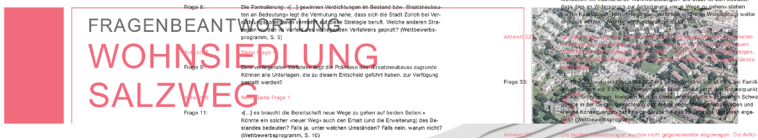
The competition model was delivered as if the reality had already disappeared. The existing situation was not included, instead a big hole marked the project perimeter.

## Fragen&Antworten gegen Ersatzneubau

Die Stadt Zürich sowie andere AkteureInnen berufen sich bei Verdichtungsprozessen vermehrt auf die Strategie des Ersatzneubaus. Der Ersatzneubau wird Wettbewerben als Prämisse vorgelegt, so auch beim laufenden Verfahren für die Wohnsiedlung Salzweg. Die Frage bezüglich Erhalt- oder Ersatz des Bestandesbauten ist ein strategischer Entscheid, welcher nicht einem Wettbewerbsverfahren überlassen werden soll.

Durch das Einreichen besonders auch haltungsbezogener Fragen in die für das Verfahren verbindliche Fragenbeantwortung werden diskursive Momente genau dort eingeflechten, wo solche Diskurse nicht mehr stattfinden sollen (vgl. Antwort 9) – die Teilnehmenden lesen mit und die Fragen&Antworten werden hier öffentlich präsentiert. Dabei handelt es sich vielmehr um ein taktisches Vorgehen als um eine Strategie, die Taktik bedient sich einem geschickten Gebrauch der Zeit. Im Falle des Salzwegs konnten so unter anderem die Herausgabe der Bestandspläne und eine Auflistung der vor Ort nachgelesenen Spezies erwirkt werden.

Denn: Ersatzneubau reglementiert die vielfachen Verflechtungen des Bestandes und haben – obwohl die oft genau darüber argumentiert werden – ökonomische, ökologische und soziale Konsequenzen. Transformative Projekte dagegen gingen weitere Verflechtungen ein, ohne die bestehenden zu verlieren. Die Fragen&Antworten sind also auch deren Unterstützung gedacht.



The existing qualities of the Siedlung Salzweg were not taken into account for the competition. We submitted a lot of questions to the Q&A. The compilation of it was shown at an exhibition at Zentrum Architektur Zürich, published via the collaboration as ZAS\*.

### Generelle Hinweise:

Die Frage bezüglich Erhalt- oder Ersatz der Bestandesbauten ist ein strategischer Entscheid, welcher nicht einem Wettbewerbsverfahren überlassen werden soll. Es handelt sich dabei aber um eine zentrale Thematik. Darum wurden im Vorfeld des Wettbewerbs bereits von unterschiedlichen Akteuren/Gruppen und Zielgruppen über ein Ersatzneubau- und eine Verdichtung der Bestandesbauten erörtert. Aufgrund dieser Mehrstimmigkeit wurde auf der Basis der im Wettbewerbsverfahren eingereichten Informationen ein Wechselschritt für den Entscheid vorbereitet.

Wichtigste Gründe für den Entscheid sind unter anderem:  
- Eintragungsdatum: Die Bestandesbauten sind so alt, dass ein Ersatzneubau die ursprüngliche Wohnqualität und den nicht mehr zu ersetzenden Charakter der Wohnsiedlung bewahrt.  
- Historischer Wert: Aufgrund der sehr geringen Körpergröße der Bestandesbauten und der besonderen Wohnsituation im Zusammenhang mit der historischen Entwicklung der Wohnsiedlung ist der Ersatzneubau keine Alternative im gleichen Umfang. Es handelt sich um einen historischen Wohnbau, der einen besonderen Wert hat und dessen Erhalt und die Aufwertung auf dem Grundstück einbezogen ist. Dies ist eine Voraussetzung für den Erhalt.

Aus diesen Gründen ist ein Ersatzneubau ungeeignet, vorteilhaftere Lösungen sind der Erhalt der Bestandesbauten und die Aufwertung der im Bestand vorhandenen Gebäude, wenn nicht möglich.

Frage 2: **Obst** | ... wie die verbleibende Gebäudequalität durch den Ersatzneubau und die Aufwertung im Bereich der Verfügbaren Flächen zu verbessern ist möglich, wenn nicht möglich.

Antwort 2: **Nein**, keine Frage.

Frage 3: In welchem Zustand befindet sich die Block-Aus-Bestands? Was steht in dem Fragepaket? Woher im Vorfeld Studie zu einer möglichen Erhaltung?

Antwort 3: Die Erhaltung und die Nutzung sind in einem sehr schlechten Zustand. Zudem sind die im Bestand vorhandenen Gebäude in einem sehr schlechten Zustand. Die Erhaltung ist in einem sehr schlechten Zustand. Die Erhaltung ist in einem sehr schlechten Zustand.

Frage 4: **Die Anwesenheit** in der Nähe von Bestandesbauten, Wohnqualität und Energieeffizienz für ein nachhaltiges Wohnen – Wertung zum Energieverbrauch der Wohnsiedlung, der Wohnqualität, und dem regionalen Ökonomie- und Energieverbrauch?

Antwort 4: **Die Anwesenheit** in der Nähe von Bestandesbauten, Wohnqualität und Energieeffizienz für ein nachhaltiges Wohnen – Wertung zum Energieverbrauch der Wohnsiedlung, der Wohnqualität, und dem regionalen Ökonomie- und Energieverbrauch?

Frage 5: **Liegt ein** Gebäude im Schattenbereich in der Gestaltung? Wie ist die Lage im Bereich?

Antwort 5: **Liegt ein** Gebäude im Schattenbereich in der Gestaltung? Wie ist die Lage im Bereich?

Frage 6: **Die Formgebung** – je nachdem, in welchem Bereich der Bestandesbauten die Wohnsiedlung Salzweg gebaut wird, ist die Gestaltung der Bestandesbauten ein wichtiger Faktor.

Antwort 6: **Die Formgebung** – je nachdem, in welchem Bereich der Bestandesbauten die Wohnsiedlung Salzweg gebaut wird, ist die Gestaltung der Bestandesbauten ein wichtiger Faktor.

Frage 7: **Die Anwesenheit** in der Nähe von Bestandesbauten, Wohnqualität und Energieeffizienz für ein nachhaltiges Wohnen – Wertung zum Energieverbrauch der Wohnsiedlung, der Wohnqualität, und dem regionalen Ökonomie- und Energieverbrauch?

Antwort 7: **Die Anwesenheit** in der Nähe von Bestandesbauten, Wohnqualität und Energieeffizienz für ein nachhaltiges Wohnen – Wertung zum Energieverbrauch der Wohnsiedlung, der Wohnqualität, und dem regionalen Ökonomie- und Energieverbrauch?

Frage 8: **Die Anwesenheit** in der Nähe von Bestandesbauten, Wohnqualität und Energieeffizienz für ein nachhaltiges Wohnen – Wertung zum Energieverbrauch der Wohnsiedlung, der Wohnqualität, und dem regionalen Ökonomie- und Energieverbrauch?

Antwort 8: **Die Anwesenheit** in der Nähe von Bestandesbauten, Wohnqualität und Energieeffizienz für ein nachhaltiges Wohnen – Wertung zum Energieverbrauch der Wohnsiedlung, der Wohnqualität, und dem regionalen Ökonomie- und Energieverbrauch?

Frage 9: **Die Anwesenheit** in der Nähe von Bestandesbauten, Wohnqualität und Energieeffizienz für ein nachhaltiges Wohnen – Wertung zum Energieverbrauch der Wohnsiedlung, der Wohnqualität, und dem regionalen Ökonomie- und Energieverbrauch?

Antwort 9: **Die Anwesenheit** in der Nähe von Bestandesbauten, Wohnqualität und Energieeffizienz für ein nachhaltiges Wohnen – Wertung zum Energieverbrauch der Wohnsiedlung, der Wohnqualität, und dem regionalen Ökonomie- und Energieverbrauch?

Frage 21: **Wir** können es erreichen, dass die Ersatzneubau- und die Bestandesbauten in einem besonders guten Zustand vorliegen und wir die Bestandesbauten in Bezug auf die Nutzung ...

Antwort 21: **Wir** können es erreichen, dass die Ersatzneubau- und die Bestandesbauten in einem besonders guten Zustand vorliegen und wir die Bestandesbauten in Bezug auf die Nutzung ...

Frage 22: **Die** Frage ist, ob die Bestandesbauten in einem besonders guten Zustand vorliegen und wir die Bestandesbauten in Bezug auf die Nutzung ...

Antwort 22: **Die** Frage ist, ob die Bestandesbauten in einem besonders guten Zustand vorliegen und wir die Bestandesbauten in Bezug auf die Nutzung ...

Frage 23: **Das** Programm und die Projektentwicklung sind für die Aufgabengruppe, die Teilnehmenden und die Projektentwicklung in einem besonders guten Zustand vorliegen und wir die Bestandesbauten in Bezug auf die Nutzung ...

Antwort 23: **Das** Programm und die Projektentwicklung sind für die Aufgabengruppe, die Teilnehmenden und die Projektentwicklung in einem besonders guten Zustand vorliegen und wir die Bestandesbauten in Bezug auf die Nutzung ...

Frage 24: **Die** Frage ist, ob die Bestandesbauten in einem besonders guten Zustand vorliegen und wir die Bestandesbauten in Bezug auf die Nutzung ...

Antwort 24: **Die** Frage ist, ob die Bestandesbauten in einem besonders guten Zustand vorliegen und wir die Bestandesbauten in Bezug auf die Nutzung ...

Frage 25: **Die** Frage ist, ob die Bestandesbauten in einem besonders guten Zustand vorliegen und wir die Bestandesbauten in Bezug auf die Nutzung ...

Antwort 25: **Die** Frage ist, ob die Bestandesbauten in einem besonders guten Zustand vorliegen und wir die Bestandesbauten in Bezug auf die Nutzung ...

Frage 26: **Die** Frage ist, ob die Bestandesbauten in einem besonders guten Zustand vorliegen und wir die Bestandesbauten in Bezug auf die Nutzung ...

Antwort 26: **Die** Frage ist, ob die Bestandesbauten in einem besonders guten Zustand vorliegen und wir die Bestandesbauten in Bezug auf die Nutzung ...

Frage 27: **Die** Frage ist, ob die Bestandesbauten in einem besonders guten Zustand vorliegen und wir die Bestandesbauten in Bezug auf die Nutzung ...

Antwort 27: **Die** Frage ist, ob die Bestandesbauten in einem besonders guten Zustand vorliegen und wir die Bestandesbauten in Bezug auf die Nutzung ...

Frage 28: **Die** Frage ist, ob die Bestandesbauten in einem besonders guten Zustand vorliegen und wir die Bestandesbauten in Bezug auf die Nutzung ...

Antwort 28: **Die** Frage ist, ob die Bestandesbauten in einem besonders guten Zustand vorliegen und wir die Bestandesbauten in Bezug auf die Nutzung ...

Frage 29: **Die** Frage ist, ob die Bestandesbauten in einem besonders guten Zustand vorliegen und wir die Bestandesbauten in Bezug auf die Nutzung ...

Antwort 29: **Die** Frage ist, ob die Bestandesbauten in einem besonders guten Zustand vorliegen und wir die Bestandesbauten in Bezug auf die Nutzung ...

Frage 30: **Die** Frage ist, ob die Bestandesbauten in einem besonders guten Zustand vorliegen und wir die Bestandesbauten in Bezug auf die Nutzung ...

Antwort 30: **Die** Frage ist, ob die Bestandesbauten in einem besonders guten Zustand vorliegen und wir die Bestandesbauten in Bezug auf die Nutzung ...

Frage 31: **Die** Frage ist, ob die Bestandesbauten in einem besonders guten Zustand vorliegen und wir die Bestandesbauten in Bezug auf die Nutzung ...

Antwort 31: **Die** Frage ist, ob die Bestandesbauten in einem besonders guten Zustand vorliegen und wir die Bestandesbauten in Bezug auf die Nutzung ...

Frage 32: **Die** Frage ist, ob die Bestandesbauten in einem besonders guten Zustand vorliegen und wir die Bestandesbauten in Bezug auf die Nutzung ...

Antwort 32: **Die** Frage ist, ob die Bestandesbauten in einem besonders guten Zustand vorliegen und wir die Bestandesbauten in Bezug auf die Nutzung ...

this format to raise attitude-related questions and urged the organizer of the competition, the City of Zürich, to formulate their position towards the chosen tabula rasa strategy. The many questions we had in the beginning became a tool of research. By posing them officially at the Q&A, we managed to make an additional set of information open to the competitors – for example the plans of the existing and a long list of the many plants and animals that find a habitat on site.

To turn the Q&A into an investigative instrument was a little loophole that we found within an established process. We followed that *clue* spontaneously, and it caused a new reading of the situation from various perspectives: The organizers were confronted to consider the consequences of their brief, other participants started to discover the richness within the existing situation, and also other actors took up the discourse about the demolition of seemingly obsolete housing estates.

As competition hand-in, we put together a dense portrait of Salzweg's entangled reality, and complemented it with questions and demands to the city:

*“The contemporary architectural discourse calls for contributions that deal with the complexity of what already exists. (...) With this collection, we intend to support projects that pursue a different strategy than the one prescribed by the competition.”*<sup>5</sup>

ENDLICH ALLEIN MIT FAMILIE

DES SIEDLUNGSBAUER EWIGER TRAUMKREIS ODER TEUFELS

SALzz...WEG

Wachheit und Farbe Expon. Baumsur

Eva?

Einmal mehr als wichtiges Element erscheint ein Gutachten weist klar aus, dass 19 der 34 ohne Lebenserwartung verlugen. Wie wird die mitfinden Verdichtung bewahrt?

Inkorporation zu können, bei welchen Blumen zogen erhalten werden Blumen anzustreben: (Licht, Architektur, Freiraum und Umwelt) - (2), das Freiraum mit einem unter Abwägung hiedien Anforderungen zu gewichten sind.

In Salzweg aufgenommen: Das weich der Krone als Schutzzone vassgebenden Bauvorschriften, (Drucks der Neubauten ist aber m, wahrscheinlich sogar ein

en Blumen ein optimaler Baumschutz eren. Hierzu gehört insbesondere, dass gen anfordern. Hierzu gehören nicht nur die der Humusschicht für Baupisten oder p Plätzen oder Wegen in ehemaligen Basen. Innen des Projektbewerbs der Bereich

traktanten hntie Grünraum „am Salzweg“, in zum Städtewald, entfaltet in seine positive Wirkung. Den sein mikroklimatisches Potenzial

ernehmen einen hitzemindernden Effekt

Erkenntnisse aus der Studie, die im

Frage 15: Den Fassadenplatten des Bestandes hat Eva Paul mit einer Lausur in fünf verschiedenen Rotte Strategien, wie mit der Kunst am Bau von Eva Paul um Wettbewerbsprogramm wird Eva Paul deren Kunst am Bau Wettbewerbsprogramm der Stadt Zürich befindet, mit keinem W

Antwort 15: Eva Paul hat das Farbkonzept für die Architektur ihres Mannes (Lausur dar

fragment of competition project: SALzz...WEG, by Jens Knöpfel, Tamino Kuny, Lukas Ryffel, Oliver Burch, Jakob Junghanns.

## ON HOW TO FIND ALTERNATIVES

*How a cup of tea with residents may lead to an architectural concept for refurbishment.*

Other times, we try to prove an alternative approach to the desired demolition and replacement, and start to include the reality where life had accumulated. In the preparation for another housing competition in Zürich for *Siedlung Luchswiese* – where the brief again was about a total replacement – we went for tea with current residents, getting to know their conditions of living there. We tried to find *clues* on where to act when starting from the premise of keeping the current living qualities intact.

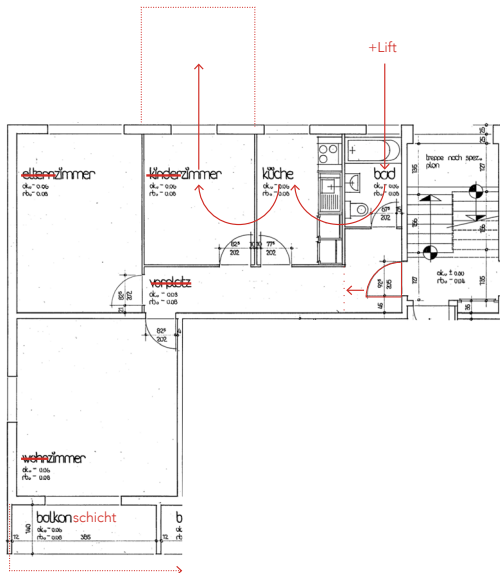
The existing buildings and their potential to be extended or transformed were the vocabulary of the proposal. After being together in the kitchen at a resident's home, we realized that a reshuffling of the bedroom, kitchen and bathroom could allocate all these uses into rooms that have sizes of today's expectations. Introducing another new room to the floor plan would make this reshuffling complete, additionally granting a barrier free access to all the apartments. A rochade of uses within a generic floorplan of the 1950s. And these interventions could even be possible while the inhabitants keep living in their flats.

Our proposal worked within the realm of the architectural system – making use of the means of architecture in a competition where one does not agree with the premises.

## NO CLUE - CLUES



Visiting residents and getting to know about qualities and difficulties within the existing flats.



The floorplan allowed to reshuffle the bedroom, kitchen and bathroom. The mandatory lift could be integrated into the house after transformation. A rocade of uses within a 1950s floorplan.

The proposal tried to provide spatial alternatives to what was asked for while staying close to the quantitative expectations. It's about how to react and align the brief with the reality – even though nobody had asked to take the existing reality seriously.

## ON HOW TO SHIFT PERCEPTION

*Why we must claim the right to develop alternatives to what someone had decided decades ago.*

The participation in all these controversial competitions has led to another act. We got aware of the importance of these premises – of strategic decisions which were taken so long ago that no one dares to question them within an architectural competition. We understood that if we want to change practice, we have to intervene much earlier in the process: To create fertile ground for a productive discussion on how to dwell on the existing.

While walking through the city of Zürich with an employee of the office for urban planning, we learned by chance that three concrete towers – the former staff houses of the Triemli Hospital from the 1970s – were soon to be demolished. A sentence mentioned in passing, but one that made us alert. A *clue* we had to follow. Given the general housing shortage it felt very odd that these three towers with their 750 rooms were to be demolished without replacement. And it was also a mystery to us that no one had these plans on their radar, which, we then found out, go back to the late 1990s –



# NO CLUE - CLUES



SPEKULATIVES PRODUKTWETTBEWERB IM OFFENEN VERFAHREN - STADTHOTEL TRIEMLI

## 1 AUFGABE

### 1 AUSGANGSLAGE

Ein Rückbau der drei ehemaligen Personalhäuser war ursprünglich für Anfang 2023 geplant. Da unklar ist, womit die Türme in Zukunft ersetzt werden, wird derzeit eine 10-jährige Verlängerung der heutigen Zwischenlösung diskutiert und geprüft. Die Stadt Zürich plant bis vor Kurzem, die drei ehemaligen Personalhäuser des Stadtspitals Triemli ab Anfang 2023 rückzubauen. Schon in der Spitalplanung von 1994 wird der Ersatz der 1971 vollendeten Personaltürme vorgesehen, was in der Überarbeitung von 2003 wiederum bestätigt wurde. Gründe für das Abschreiben der Türme waren damals "Erneuerungskosten, die sich auf mehr als 80% der entsprechenden Neubaukosten belaufen würden", die "fehlenden Nasszellen" und "zu kleinen Raumgrößen" der Personalzimmer. Ausserdem würde sich die Anlage im "zukünftigen Schattenschnitt" des damals geplanten und mittlerweile fertiggestellten Bettenhauses befinden. Auch in der aktuellsten Strategie des Stadtspitals von 2018 wurden die drei Personaltürme nach dem Auslaufen der Betriebsbewilligung 2022 zum Rückbau freigegeben. Aufgrund der Unklarheit, welche Gebäude die drei Türme in Zukunft ersetzen werden, wird derzeit in der Politik eine 10-jährige Verlängerung der heutigen Zwischenlösung diskutiert und geprüft.

Während die 750 Personalzimmer der drei Türme in den ersten Jahrzehnten nach Erstellung noch vorwiegend als solche genutzt wurden, hat sich deren Funktion seit den 1990ern gewandelt. Einerseits haben sich die Arbeits- und Lebensgewohnheiten des Spitalpersonals verändert, andererseits eröffnete die bereits abgeschriebene Struktur Ausweichmöglichkeiten für verschiedenste Nutzungen. Heute werden die drei Türme teilweise als Unterkunft für Geflüchtete und als temporäres Altsammel genutzt, oder sie dienen als Präsenzzimmer und Studierzimmer. "Die Zimmer entsprechen energetisch nicht den Zielen und Normen, die wir uns gesetzt haben", meint der Zürcher Stadtrat 2022 zur Angelegenheit – und formuliert damit das Dilemma, wie heutige Ansprüche mit gebauten Realitäten in Einklang zu bringen sind.

Aufgrund der diversen bestehenden Potentiale in den drei Personalhäusern und dem akuten Mangel an Wohnraum in der Stadt Zürich hat sich die ZAS\* im April 2022 entschieden, einen spekulativen Ideenwettbewerb im offenen Verfahren durchzuführen, der

1981 Quelle: BAZ (NACHSCHALEN)  
Bild: auf Tüme bildet

Investigating the case of the demolition of the city-owned Triemli towers let us organise an unsolicited competition to question their fate, together with the group ZAS\*. All information was gathered and put together to a competition brief.



The 45 submissions were juried publicly, opening the debate about the future of the Triemli towers to a wider public.

when people were not yet thinking much about the ecological impacts of building and demolishing, and when housing was less of a scarce commodity.

As part of ZAS\*, a bigger association of architects, we organized a speculative competition about the towers – to trigger the collective intelligence of an engaged community of architects. We were sure: As citizens of Zürich – and therefore to a certain extent also the owners of the towers – we are allowed to think about the city's property in a speculative way.

The three towers had already served as buffer for whatever needed space: One tower was especially renovated to accommodate elderly people – a temporary retirement home. But also students who had freshly arrived in the city found a cheap room. And some of the floors were retrofitted for clinic spaces and office rooms. With the arrival of Ukrainian refugees in 2022, it became even more obvious how useful these towers are – especially in times of crisis. The 750 existing rooms offer an enormous potential for a city with a severe housing shortage.

For the competition brief, we wanted to build on that potential. We proposed to accept the towers as a *Stadthotel* – a place that can accommodate people for short or for longer periods, and keeps on working as a buffer. We prepared all necessary documents to work with the towers: we recalculated the shadow studies, as the rules had changed in the meantime, and we prepared plans and a fire safety analysis. 45 submissions from all



over Switzerland beyond were publicly juried in order to open the debate about the future of the Triemli towers to a wider public.<sup>6</sup> In addition, all the submitted works were shown in an exhibition and we actively invited the authorities and politicians to discuss the topic with us. So, this case is still ongoing.

## CONCLUSION

Working with *clues* allows to navigate into yet unpredictable realms. To us, this method offers a short outside view onto our field of competence. Arriving back home in the role of architects, we might use our knowledge and tools differently and act more consciously, taking the unnoticed into account. The way of acting and the media we act in is influenced by this search for *clues*. Sometimes a film is the right medium, sometimes it's the organization of a competition, and sometimes it's the basic means of architects – plan and section.

To follow *clues* means not to know yet where a project leads – or even when exactly it starts. To follow *clues* means to develop projects we could not have thought of without the active involvement of the world around us.

## Sources

<sup>1</sup> Morelli, Freud and Sherlock Holmes: Clues and Scientific Method, Carlo Ginzburg, 1979

<sup>2</sup> Morelli, Freud and Sherlock Holmes: Clues and the Scientific Method, Carlo Ginzburg, 1979, Introduction by Anna Davin, p. 7.

<sup>3</sup> Morelli, Freud and Sherlock Holmes: Clues and the Scientific Method, Carlo Ginzburg, 1979, p. 27.

<sup>4</sup> The film and archive of the graduation project, ETH Zürich, 2020, can be watched here: <https://www.8000.agency/wyd.html>

<sup>5</sup> Quote from the competition entry: SALZzz...WEG, Jens Knöpfel and Tamino Kuny together with Oliver Burch, Lukas Ryffel, Jakob Junghanss (8000.agency)

<sup>6</sup> The archive of all submitted projects + the competition brief can be found here: <https://www.zas.life/triemli/index.html>

Practices in Research #04 - Beyond the Mandate - December 2023

online open access double-blind peer-reviewed journal for practice-based research in architecture.

edited by

Benôit Burquel (ULB); Benoît Vandembulcke (ULiège); Harold Fallon (KU Leuven)

scientific committee

Pier Vittorio Aureli (Dogma, EPFL), Ido Avissar (List, EAV&T Paris Est), Martina Barceloni (ULiège), Lisa De Visscher (A+ Architecture, ULiège), Johan De Walsche (UAntwerpen), Christine Fontaine (ZED architects, UCLouvain), Christoph Grafe (University of Wuppertal), Juliane Greb (Büro Juliane Greb, UAntwerpen), Arnaud Hendrickx (KU Leuven), Nikolaus Hirsch (CIVA), Karen Kesteloot (Studio Bont, KU Leuven), Eric Le Coguiac (ULiège), Paul Lewis (LTL architects, Princeton), Cédric Libert (ENSASE), Emilie Morales (Morales-Finch, ULB), Jarrik Ouburg (HOH Architecten), Martin Outers (Matador, UCLouvain), Claus Peder Pederson (Arkitektskolen Aarhus), Alex Renderos (UCA), Robin Schaeverbeek (KU Leuven), Wouter Van Acker (ULB), Xavier Van Rooyen (ULiège), Caroline Voet (Voet Architectuur, KU Leuven)

double-blind peer review process : [www.architectureinpractice.eu/pirjournal](http://www.architectureinpractice.eu/pirjournal)

front and back cover images : © 8000.agency

thanks to Orfée Grandhomme & Ismaël Bennani

Practices in Research is published under a Creative Commons Attribution-ShareAlike 4.0 International License and fulfils the DOAJ definition of open access. Practices in Research provides immediate Open Access to its content on the principle that making research freely available to the public supports a greater global exchange of knowledge. Copyright for articles published in this journal is retained by the authors without restriction. By appearing in this Open-Access journal, the content of the articles are free to be used in any setting by third parties, with proper attribution.

ISSN: 2736-3996

Practices in Research Journal  
Rue des Palais 153 - 1030 Brussels  
T. +32 (0)2 244 44 35  
[info@architectureinpractice.eu](mailto:info@architectureinpractice.eu)  
[www.architectureinpractice.eu/pirjournal](http://www.architectureinpractice.eu/pirjournal)

**In Practice**  
interuniversity research group  
of practising architects

